

お客様用

# 室内ドア

## ユーザーマニュアル

【対象製品生産期間：2022年10月以降】

### お願い

本書はメンテナンス・調整の際に必要なになりますので、大切に保管してください。

また、本書はお引渡しの際に必ずユーザー様にお渡しください。



ユーロトレンドドアシリーズ



ACE ドアシリーズ



gp ドアシリーズ



マツ浪漫ドアシリーズ

## はじめに

このたびは、弊社商品をご採用いただき誠にありがとうございます。

本マニュアルは、商品をいつまでも安全にお使いいただくために、主な使用上の注意事項及び商品の調整・お手入れ方法などをまとめたものです。

ご使用前に本マニュアルをよくお読みいただいた上で、末永くご愛用いただきますようお願いいたします。

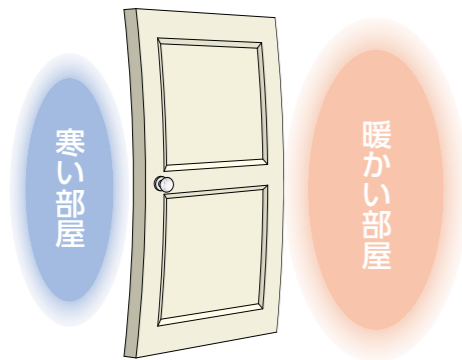
またいつでも取り出せる場所に保管して、必要なときには読めるようにしてください。

## 本編中のイラストについて

本マニュアルに使用されているイラストは各商品の代表例の概要を示しており、実際の商品と形状などは異なりますが 特に断りのない限り操作手順は同様となります。

また、本マニュアルに使用されているイラスト・写真・本文の無断転載を禁止します。

## 室内ドア ご使用上の注意事項



ドアが反る場合があります

木製ドアは特性上、ドアの内側・外側の環境差（温度・湿度）により、反りを生じる場合があります。

次のような場合、反りが生じやすくなりますのでご注意ください。

- ・ドア表面に直射日光が当たる場合
- ・ドアの近くでストーブを使用したり、ヒーターの温風が直接ドアに当たる場合
- ・脱衣場など湿度の高い状態でドアを閉めきった場合
- ・その他、室内外で温度差、湿度差が大きい場合

上記の理由でドアが反った場合、ドアを開けるなどして温度差、湿度差がなくなると反りが戻る場合があります

## 安全・安心のために ～必ずお読みください～

### 警告

この表示を無視して誤った取扱いを行った場合、重傷を負うか最悪の場合死亡に至る可能性があります。必ず守ってください。

#### ドアにぶらさがったりもたれたりしない

ドア・取っ手にぶらさがったり、重たいものをぶらさげないでください。ドアが破損して転倒、落下のおそれがあります。また、ドアにもたれないでください。突然ドアが開いて思いがけない事故につながるおそれがあります。



#### 小さなお子様がドアの近くにいるときは目を離さない

小さなお子様がドアを操作したり、ドアの近くにいるときは、目を離さないようにしてください。手足や首などをはさんだり、開いたドアに当たって転倒したりしてケガをするおそれがあります。また、ドアで遊ばないように注意してください。転倒・はさまれ・閉じ込めなど思いがけない事故につながるおそれがあります。



#### ドアの隙間に手や指を入れない

ドアを開け閉めする際は、ドアと枠の隙間、ドアとドアの隙間に手や指が入らないよう充分に注意してください。ケガをするおそれがあります。特に小さなお子様がいるときは、隙間に指を入れていないか充分に注意してください。



### 注意

この表示を無視して誤った取扱いを行った場合、ケガをするか財産上の損害が発生する可能性があります。必ず守ってください。

#### 静かに開け閉めする

ドアは静かに開け閉めしてください。勢いよくドアを開け閉めすると、ドアやガラスなどが破損したり、ドアが人に当たったりしてケガをするおそれがあります。



#### 定期的に点検を行う

ドアは長年使用すると徐々に隙間が開いてきたり、動きが鈍くなる場合があります。本書を参考に定期的にドアの点検とお手入れを行ってください。また、ドアどうし、ドアとドア枠が干渉する、開閉時に異音があるなどの異常がある場合は、そのままご使用にならず、本書を参考に調整を行っていただくか、施工業者にご連絡ください。



#### ドアを改造しない

ドアを改造しないでください。改造したことにより発生した損害および傷害については弊社では責任を負いません。



# もくじ

はじめに .....	1
安全・安心のために～必ずお読みください～ .....	2
もくじ .....	3
ドアバリエーション .....	4
タイプ別 ドアのご使用方法／調整方法について	

## 開き戸タイプ

各部の名前 .....	5
施錠／解錠のしかた＜緊急時の解錠のしかた＞	
ドアキャッチャーの使い方 .....	6
故障かな？と思ったら .....	7
ドアが枠に当たったり、隙間が開きすぎるとき	
ドアキャッチャーがうまく作動しないとき .....	9
ドアノブ・レバーハンドルにガタツキがあるとき .....	10

## 引き戸タイプ

各部の名前 .....	11
ソフトクローズについて（シングルタイプ／2wayタイプ）	
施錠／解錠のしかた＜緊急時の解錠のしかた＞ .....	12
故障かな？と思ったら .....	13
ドアの動きがわるいとき	
ドアどうしが当たったり、隙間が開きすぎるとき	
錠前の掛かりがわるいとき .....	14

## 収納ドアタイプ

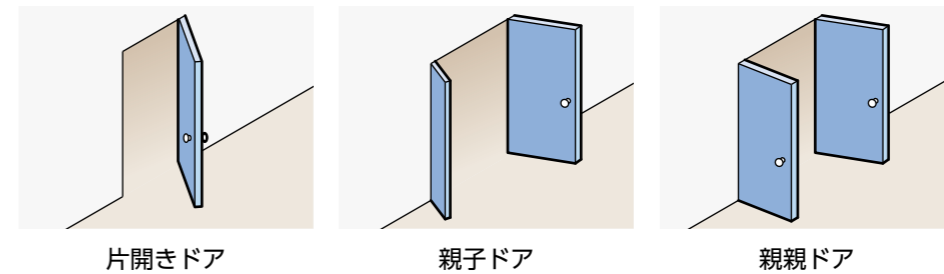
各部の名前 .....	15
故障かな？と思ったら .....	16
上がりすぎている／下がりすぎている、ドアが傾いているとき	
取っ手がガタつくとき	

ドアのお手入れについて .....	17
-------------------	----

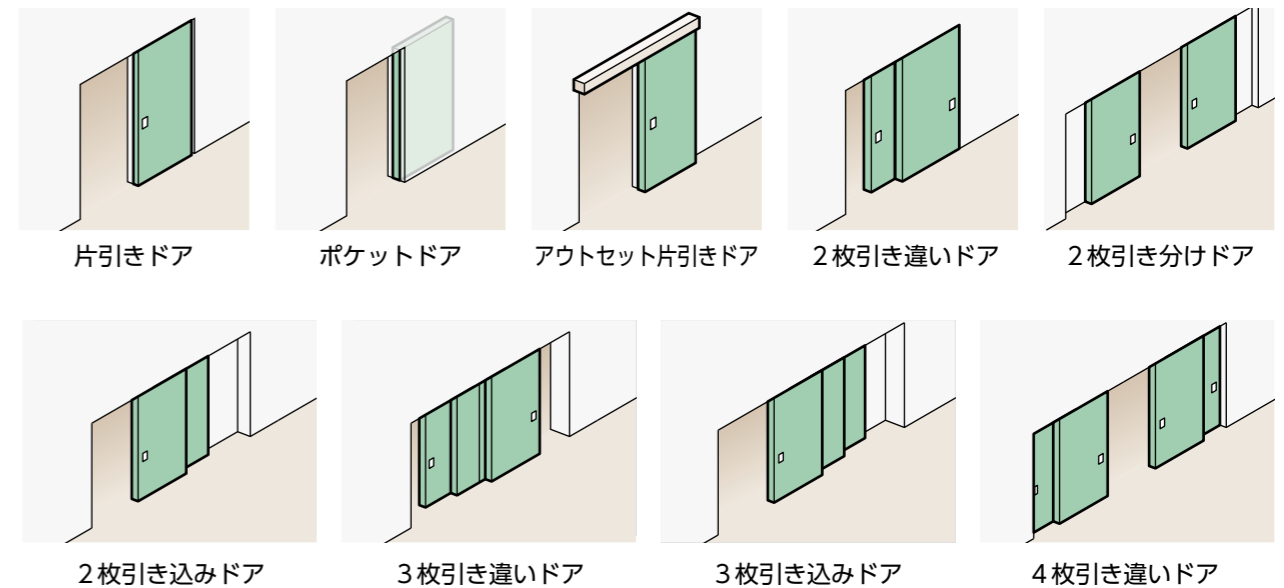
# ドアバリエーション

ひとくちにドアと言ってもその種類はさまざまです。  
下のイラストから、調べたいドアを選んでください。

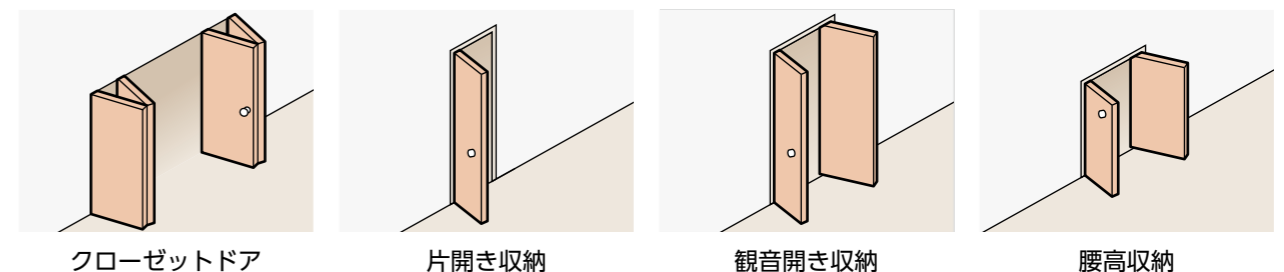
**開き戸タイプ** ..... 丁番を軸として前後に開閉するドアです。



**引き戸タイプ** ..... 左右にスライドして開閉するドアです。



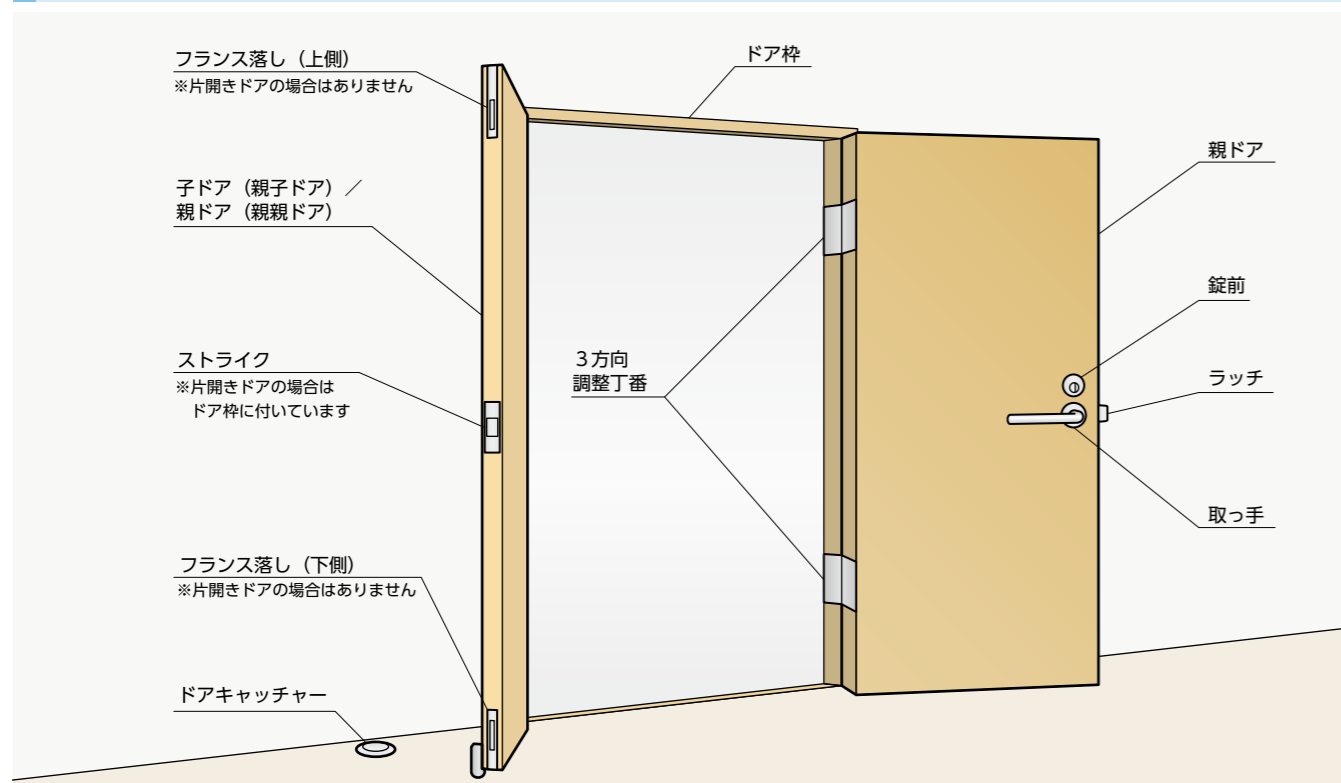
**収納ドアタイプ** ..... クローゼットなど収納に使われるドアです。



# 開き戸タイプ 【片開きドア／親子ドア／親親ドア】

## 各部の名前

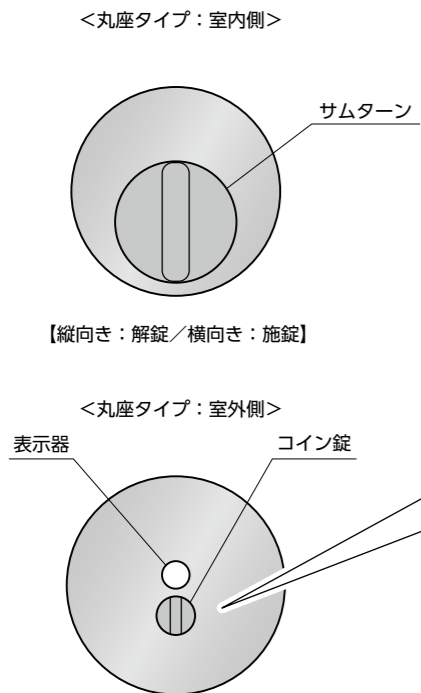
※イラストは代表例の概要を示しています。ドアの開く方向および形状は実物と異なる場合があります。



## 施錠／解錠のしかた＜緊急時の解錠のしかた＞

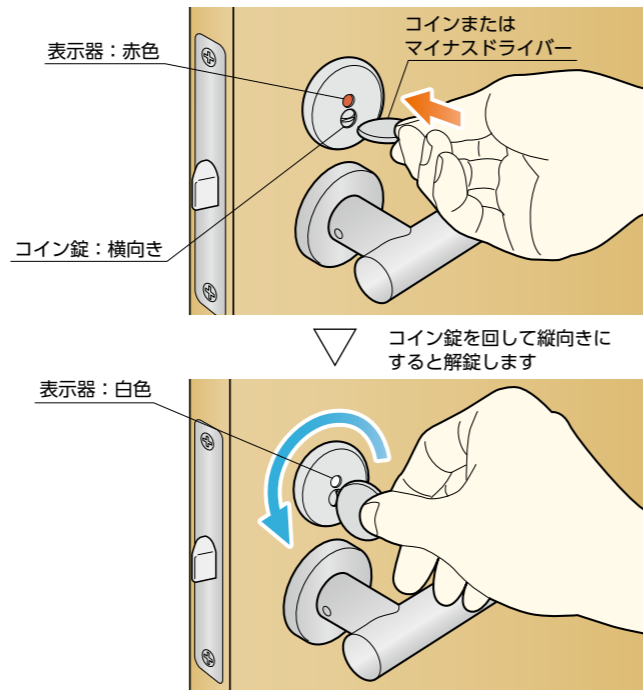
### ● 間仕切り錠／表示錠

※イラストは代表例を示しています。形状は実物と異なる場合があります。



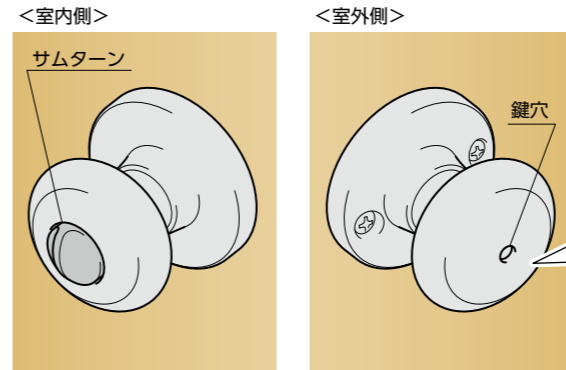
【縦向き：解錠／横向き：施錠】

### 室外側から解錠する＜緊急時の解錠＞



※表示器は表示錠のみ装着されます。間仕切り錠には装着されません。

※図はドアノブタイプを示しますが、レバーハンドルタイプも同様の操作手順となります。

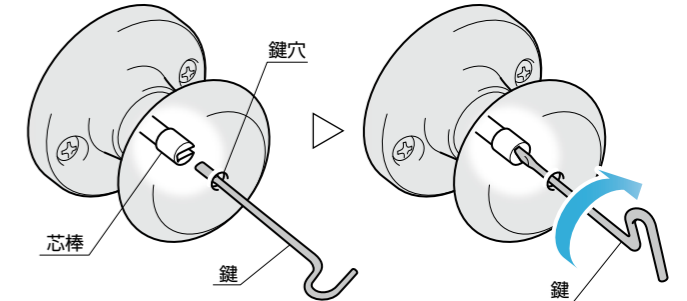


【縦向き：解錠／横向き：施錠】

ドアを開けた状態でサムターンを施錠しないでください。そのままドアを閉めると施錠されてしまい、鍵がないとドアが開けられなくなります。

### 室外側から解錠する＜緊急時の解錠＞

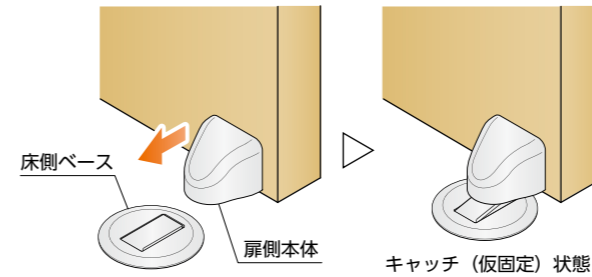
＜室外側＞ ※鍵がない場合は細いマイナスドライバー等で代用してください。



付属の鍵を鍵穴にまっすぐ差し込み、芯棒の切り欠きに合わせます。(斜めに差し込むと切り欠きに入りません)

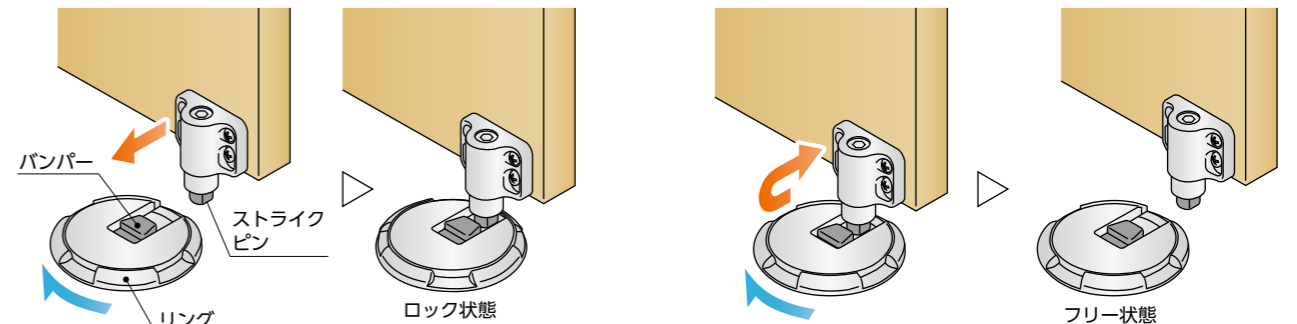
## ドアキャッチャーの使い方

### ● マグネットタイプ



- ドアを全開にすると床側ベースにキャッチ (仮固定) されます。
- ドアを閉めるときはそのままドアを引きます。

### ● リングタイプ



### ⚠ 注意

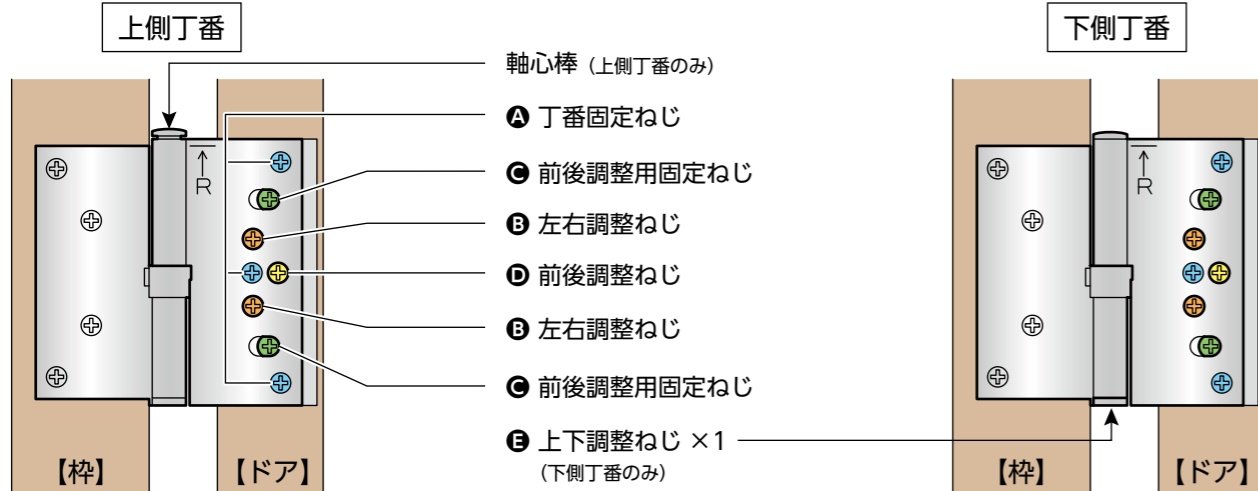
ドアキャッチャーをご使用の際は、必ず扉・レバーハンドル等に手を添えた状態で押し付けるようにご使用ください。ドアを勢いよく開け放つような使い方はドアキャッチャーやドア本体を破損するおそれがあります。

# 故障かな？と思ったら

ドアの調子がわるいときに確認してください。

## ドアが枠に当たったり、隙間が開きすぎるとき

●“3方向調整丁番”を操作してドアの位置を調整します。※実際のねじは着色されていません。



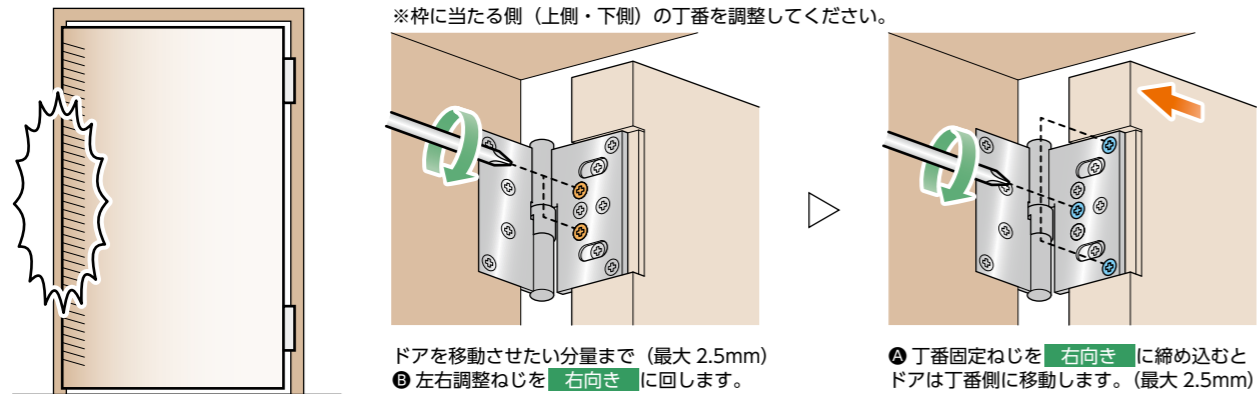
### 注意

3方向調整丁番の調整に電動工具を使用しないでください。回し過ぎにより破損するおそれがあります。調整ネジが固くて回らないときは、ドアを取り外して丁番を調整した後ドアを取り付けてください。無理に調整ネジを回そうとするとネジが破損するおそれがあります。

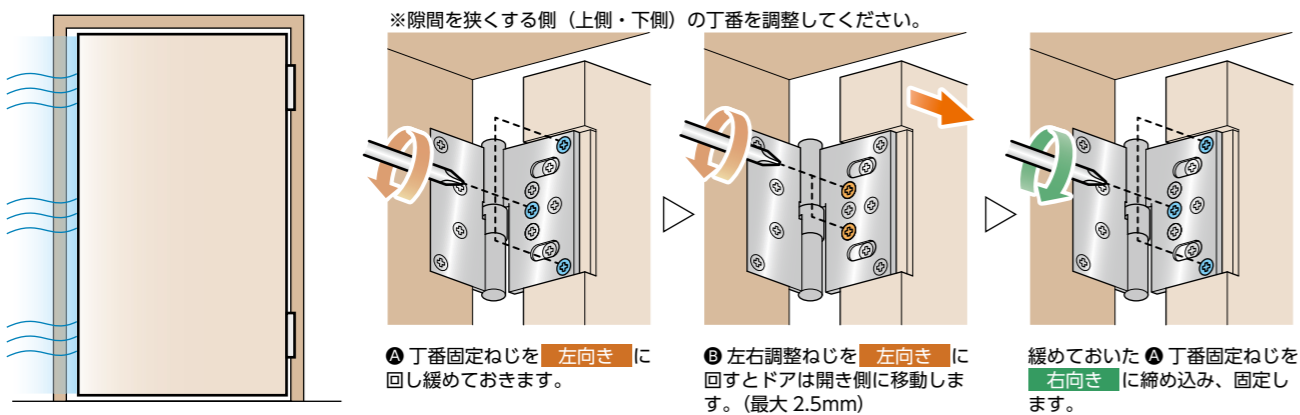
## 左右調整方法

※イラストは、右勝手の場合を示します。左勝手の場合は左右対称になります。

●ドアの開き側が枠に当たる



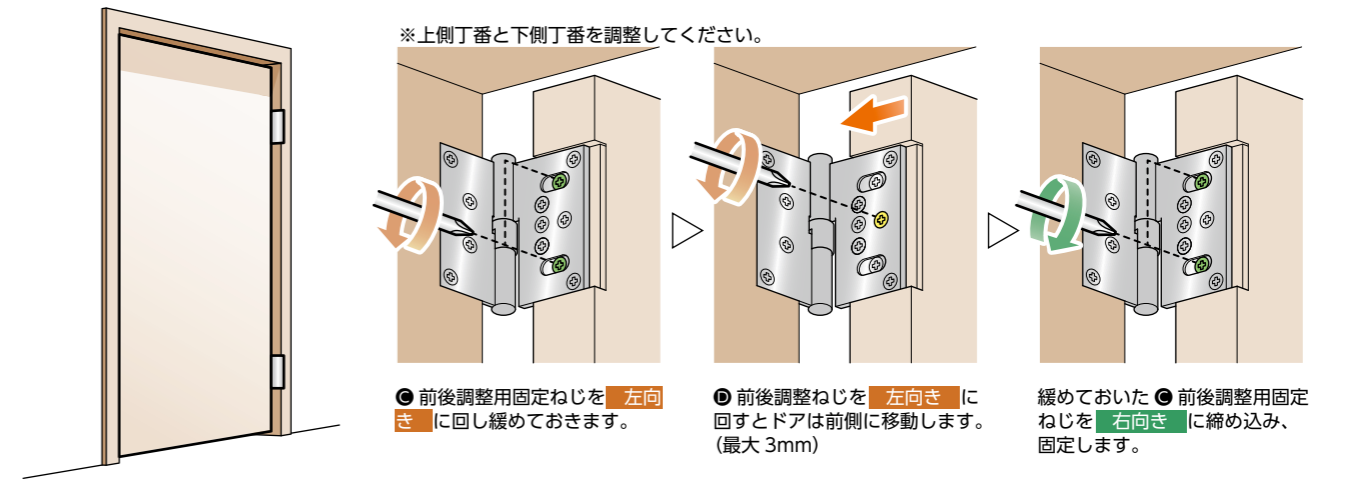
●ドアの開き側の隙間が広すぎる



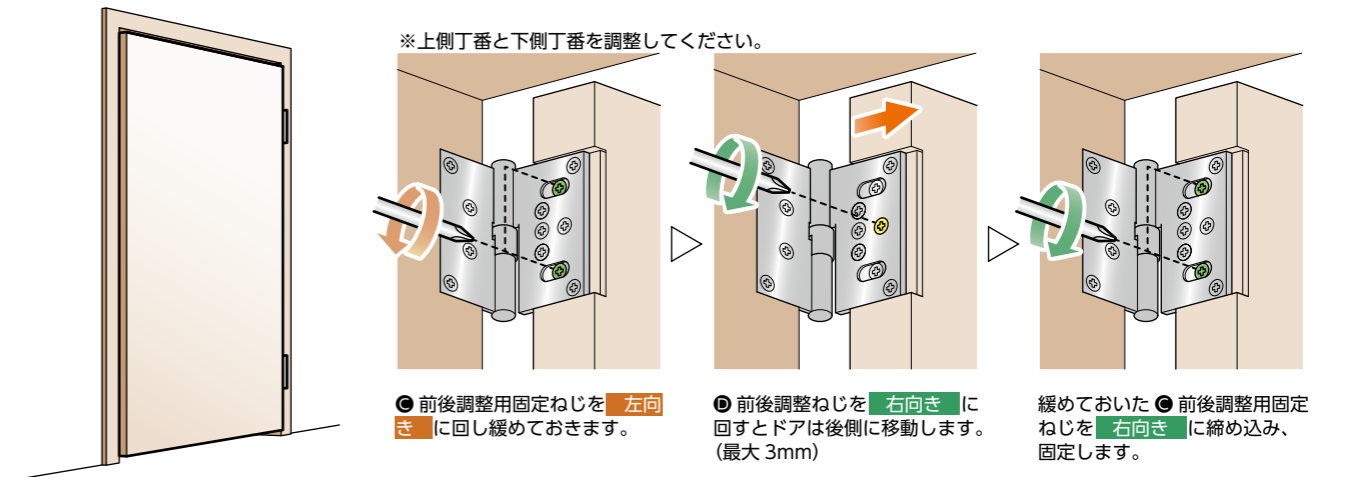
## 前後調整方法

※イラストは、右勝手の場合を示します。左勝手の場合は左右対称になります。

●ドアが後ろに下がりすぎている



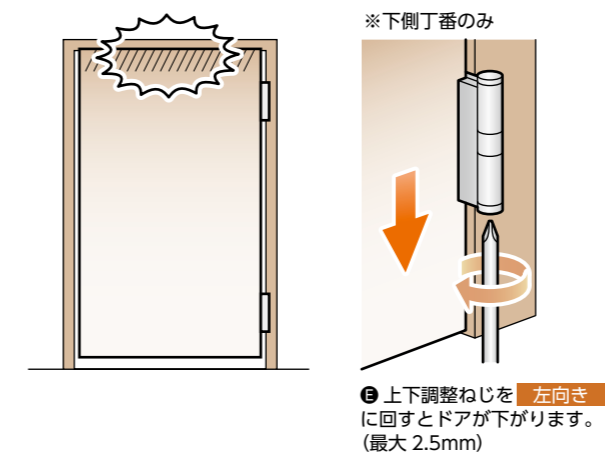
●ドアが前に出すぎている



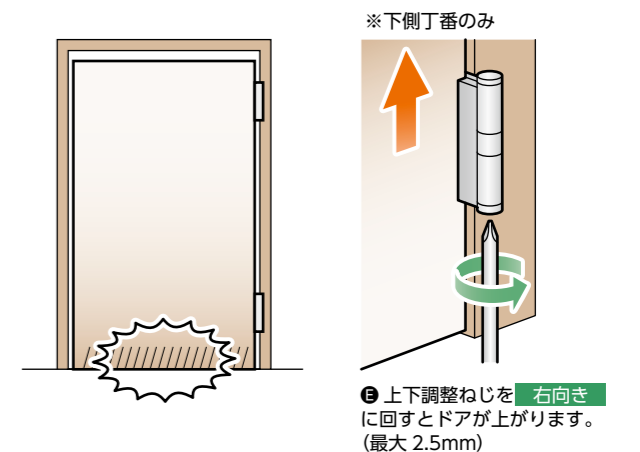
## 上下調整方法

※イラストは、右勝手の場合を示します。左勝手の場合は左右対称になります。

●ドアの上部が枠に当たる



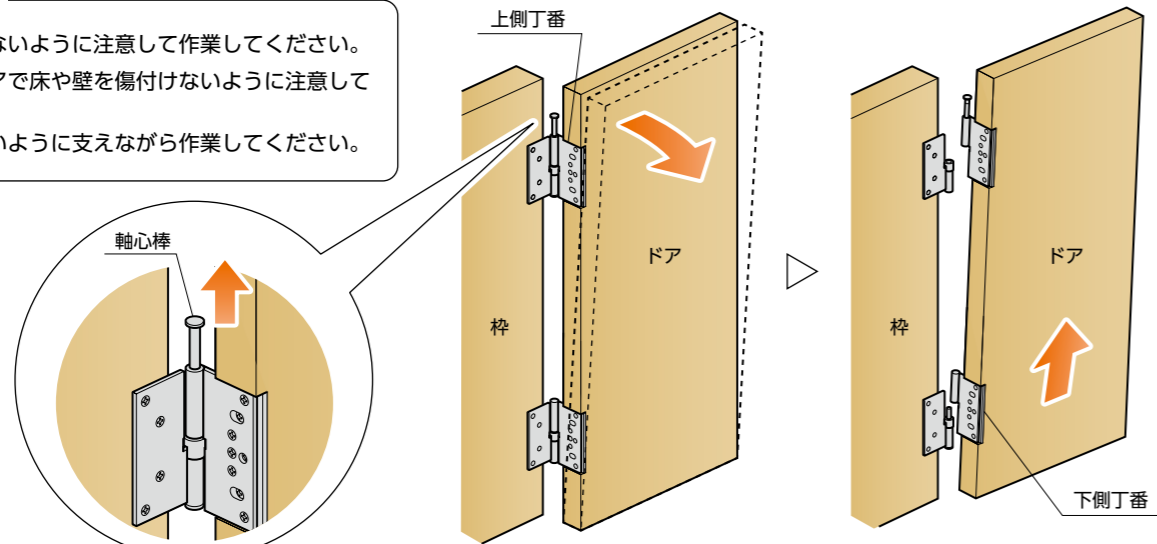
●ドアの下部が床にこすれる



**ドアの取り外し方法** ※イラストは、右勝手の場合を示します。左勝手の場合は左右対称になります。  
※ドアの取り付け作業は取り外しと逆の手順で行ってください。

**注意**

手や指を挟まないように注意して作業してください。  
作業の際にドアで床や壁を傷付けないように注意してください。  
ドアが倒れないように支えながら作業してください。



- ① ドアを開けて、上側丁番の軸心棒を引き出します。
- ② ドアを少し傾けて上側丁番をずらします。
- ③ 上枠に当たらないように注意してドアを持ち上げ、下側丁番から引き抜きます。

**ドアキャッチャーがうまく作動しないとき**

**リングタイプ調整方法**

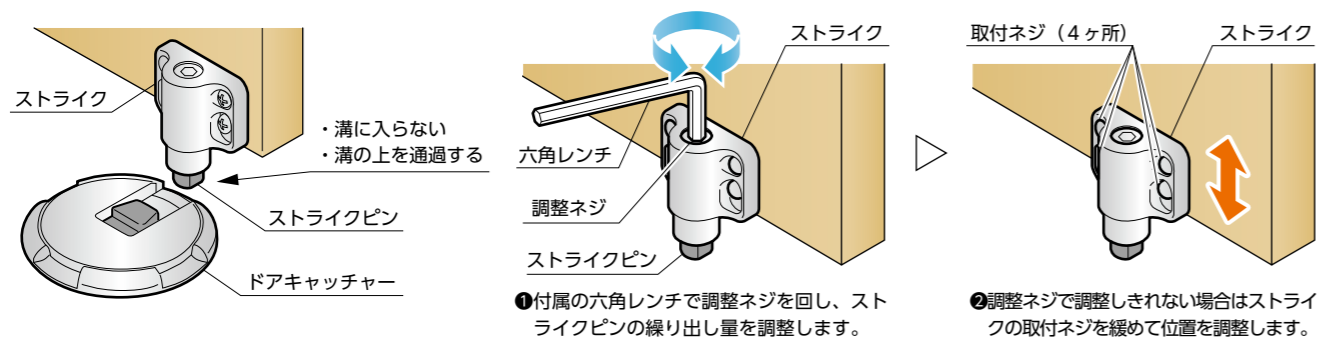
- リングが回らない、回りにくい、途中で止まる（通常、リングは指で軽く回ります）



- ① カバーを反時計回りに 15° 回して外します。（カバーの取り付けは逆の手順で行ってください）  
※手のひらをカバーに押し付けながら回すと回しやすくなります。
- ② リングを外してドアキャッチャーについてホコリやゴミを掃除機などで取り除きます。また、スプリングが外れていたら元に戻します。
- ③ 清掃後、市販のシリコンスプレーを注油してください。
- ④ リングとカバーを元通りに戻してください。

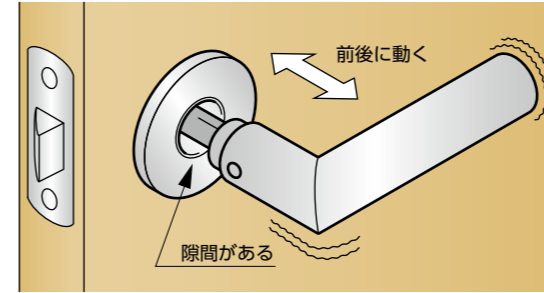
- ドアを全開にしてもドアキャッチャーで固定されない

経年変化によりドア側のストライクピンがドアキャッチャーの溝に入らなくなることがあります。この場合はドアの建て付けを調整してください。ドアの建て付けを調整してもストライクピンがドアキャッチャーの溝に入らない場合は、下記の調整方法を実施してください。



- ① 付属の六角レンチで調整ネジを回し、ストライクピンの繰り出し量を調整します。
- ② 調整ネジで調整しきれない場合はストライクの取付ネジを緩めて位置を調整します。

**ドアノブ・レバーハンドルにガタツキがあるとき**



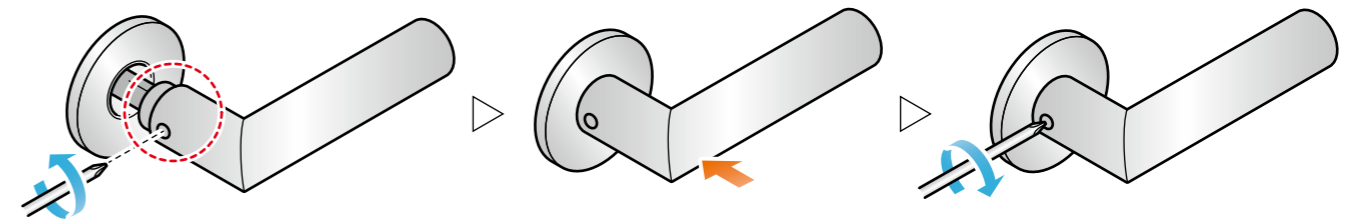
**注意**

ドアノブ・レバーハンドルがガタつく状態でご使用を続けしないでください。ドアノブ・レバーハンドルが外れて思わぬケガをするおそれがあります。

ドアノブ・レバーハンドルの固定ネジを緩める・締め付ける際は電動ドライバーを使用しないでください。

ここに示す調整方法を実施してもガタツキが直らないときは、施工業者にお問い合わせください。

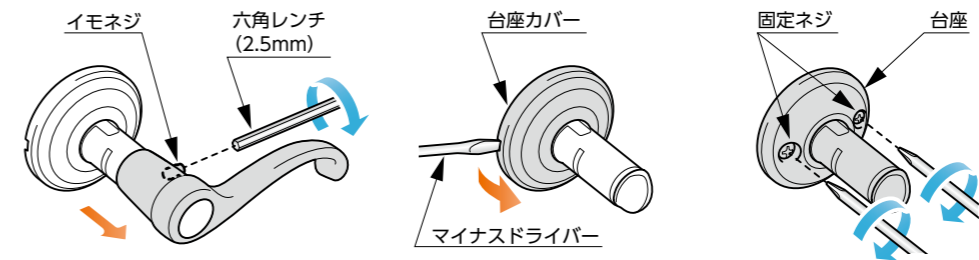
**KAWAJUN 社製レバーハンドル 調整方法**



- ① ハンドルを固定するネジを緩めます。
- ② 両側からハンドルを押し奥まで差し込みます。
- ③ ネジを締め付けてハンドルを固定します。

**KWIKSET 社製品 調整方法**

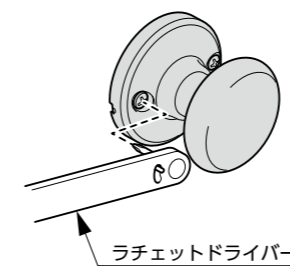
**コモンウェルスタイプ**



- ① 六角レンチでイモネジを緩めます。
- ② ハンドルを取り外します。
- ③ マイナスドライバーで台座カバーを取り外します。
- ④ 台座の固定ネジをぐらつかない程度に締め付けます。

固定ネジを締め付け過ぎるとドアハンドルの動きが悪くなります。  
固定ネジを締め付けたら、取り外した部品を逆の手順で取り付けてください。

**ハンコックタイプ**



固定ネジを締め付け過ぎるとドアノブの動きが悪くなります。

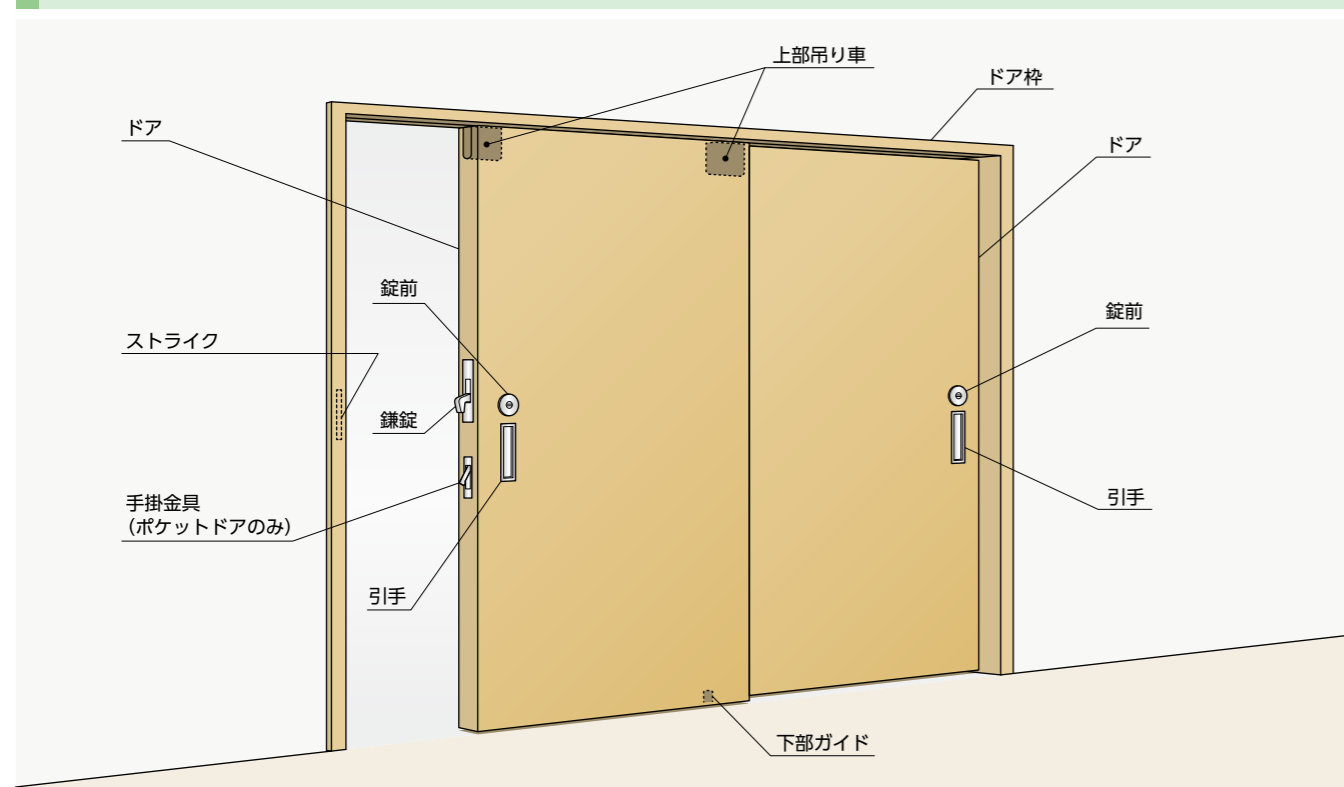
- 台座の固定ネジをぐらつかない程度に締め付けます。

# 引き戸タイプ

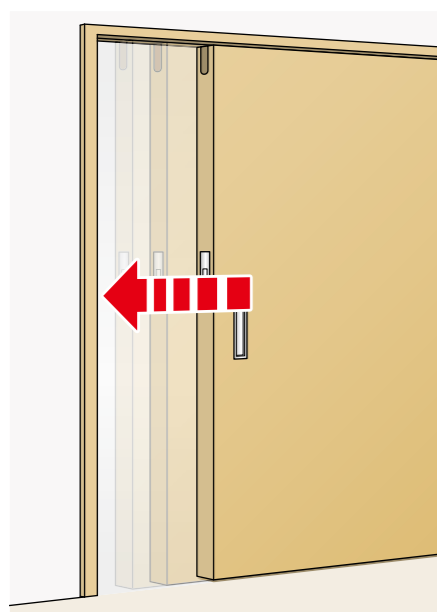
【片引きドア／ポケットドア／アウトセット片引きドア／2枚引き分けドア／2枚引き違いドア／3枚引き違いドア／4枚引き違いドア／2枚引き込みドア／3枚引き込みドア】

## 各部の名前

※イラストは引き違いドアの代表例を示しています。ドアの形状は実物と異なる場合があります。



## ソフトクローズについて (1wayタイプ / 2wayタイプ)



ソフトクローズは、ドアが閉まりきる（または開ききる）50mm 手前で作動してドアをゆっくりと引き込みます。

ソフトクローズによりドアの閉まる音を軽減したり、ドアの跳ね返りやわずかな開き、挟み込みを防止します。

ソフトクローズ (1way タイプ) はドアが閉まりきるときのみ作動し、ドアが開ききるときには作動しません。

ソフトクローズ (2way タイプ) はドアが閉まりきるときだけでなく、開ききるときにも作動します。

ソフトクローズはバネの力を利用しているため、ドアの開き始めは通常のドアと比べて操作が重く感じられます。

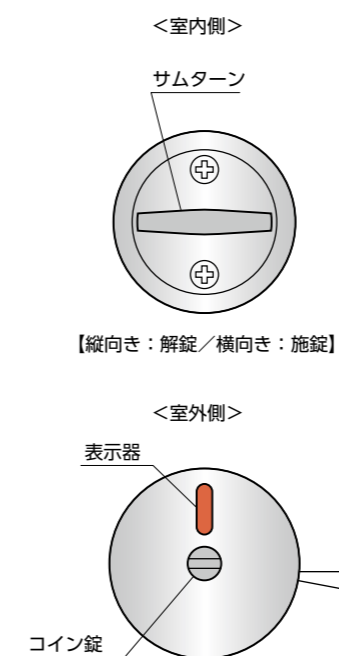
ドアの設置された環境や室温・ドアの操作方法により、ソフトクローズの速度が変化する場合があります。※ソフトクローズの作動する速度は調整できません。

ドアを勢いよく開いたり閉じたりすると、ソフトクローズが機能を発揮しないばかりでなく、ソフトクローズが破損するおそれがあります。

ドアを 50mm 以上開けずに手を離すと、ソフトクローズが作動して元の位置まで閉じます。

## 施錠／解錠のしかた＜緊急時の解錠のしかた＞

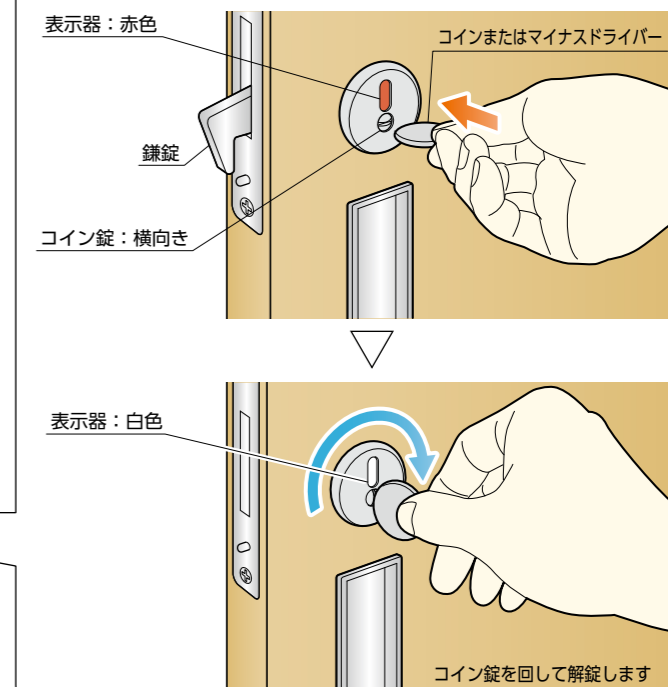
### ● 間仕切り錠／表示錠／アウトセット錠 ※イラストは代表例の概要を示しています。形状は実物と異なる場合があります。



【縦向き：解錠／横向き：施錠】

※表示器は表示錠のみ装着されます。間仕切り錠には装着されません。

#### 室外側から解錠する＜緊急時の解錠＞



コイン錠を回して解錠します

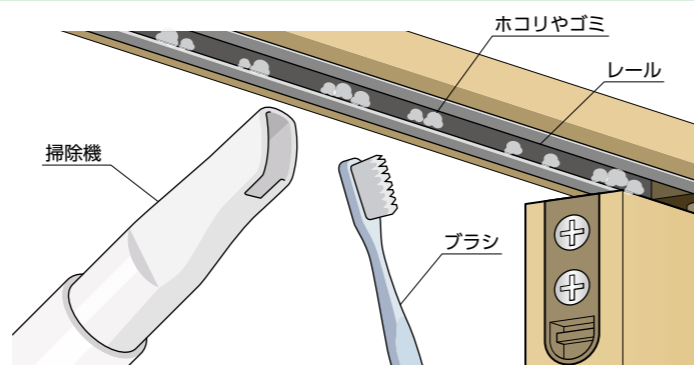
# 故障かな?と思ったら

ドアの調子がわるいときに確認してください。

## ドアの動きがわるいとき

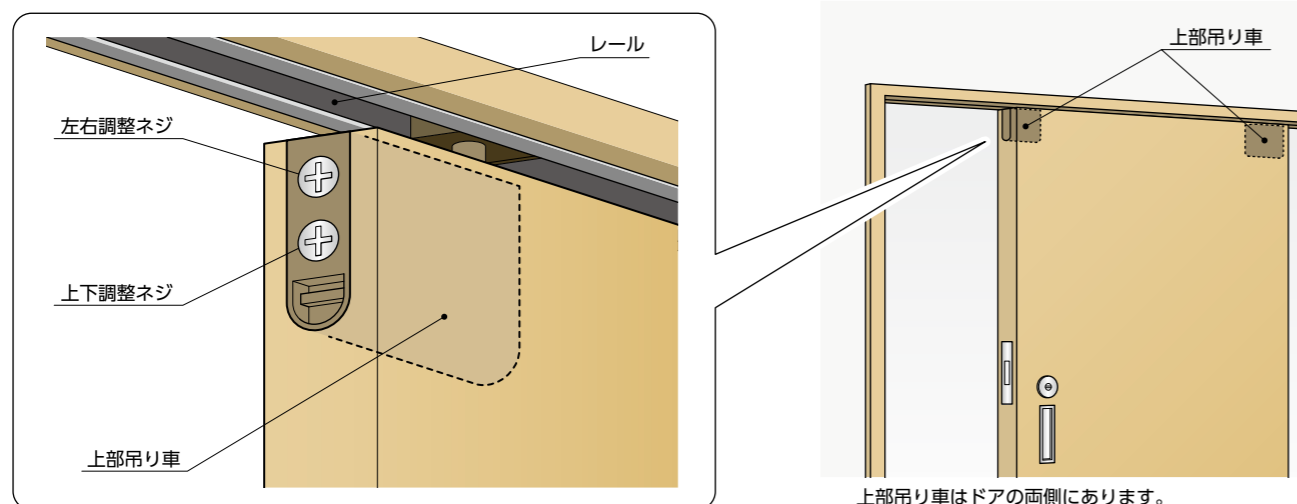
- レールにホコリやゴミがたまっている

ドアがスムーズに動かないとき、ドアを動かすと異音が出るとき、ソフトクローズが正しく作動しないときは、レールにホコリやゴミが入っている可能性があります。掃除機やブラシなどでレールのホコリやゴミを取り除いてください。



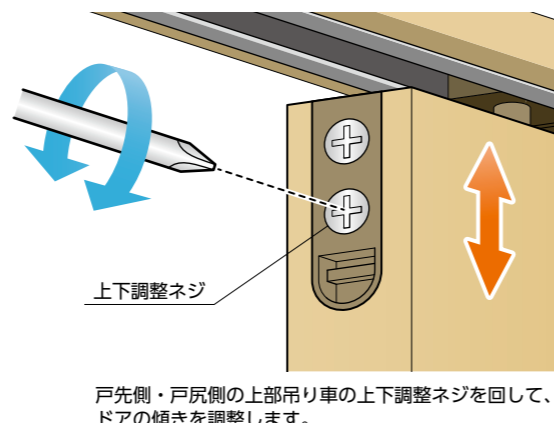
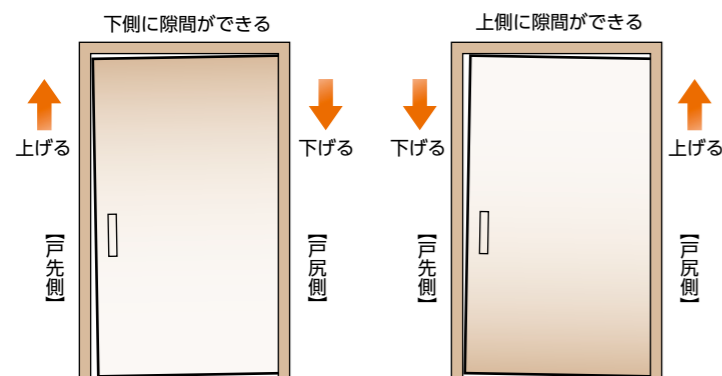
## ドアどうしが当たったり、隙間が開きすぎるとき

- “上部吊り車” のネジを操作してドアの位置を調整します。



## 上下調整方法

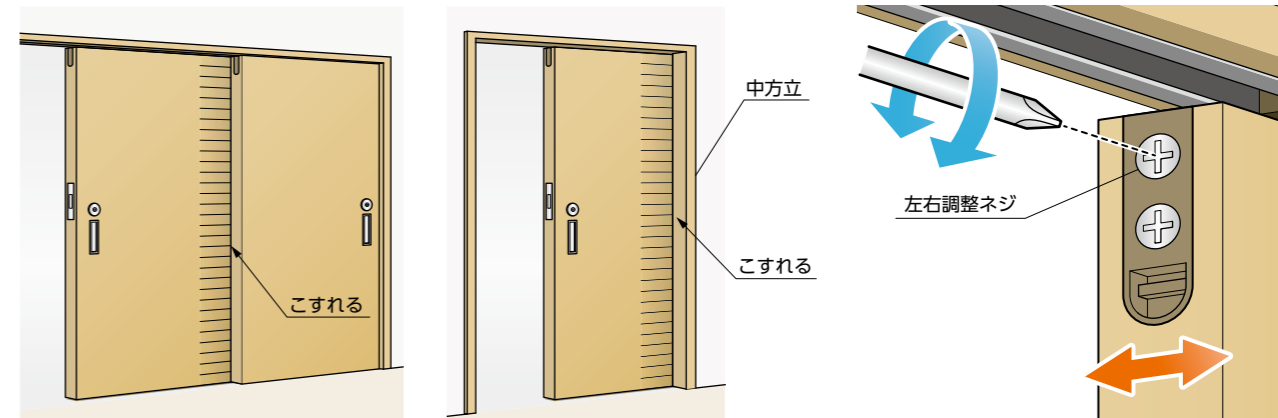
- ドアを閉めた時に隙間ができる



調整する際は、ドアが上がりすぎ/下がりすぎないように全体のバランスを見てください。  
間仕切り錠/表示錠付きドアの場合は、ドアの上下調整を行うと錠の掛かりがわるくなることがあります。錠が閉まらない・錠の動作が固い時は、ストライクの位置調整（次ページ「錠前の掛かりがわるいとき」）を行ってください。

## 左右調整方法

- ドアどうしがこすれる / ドアが中方立にこすれる

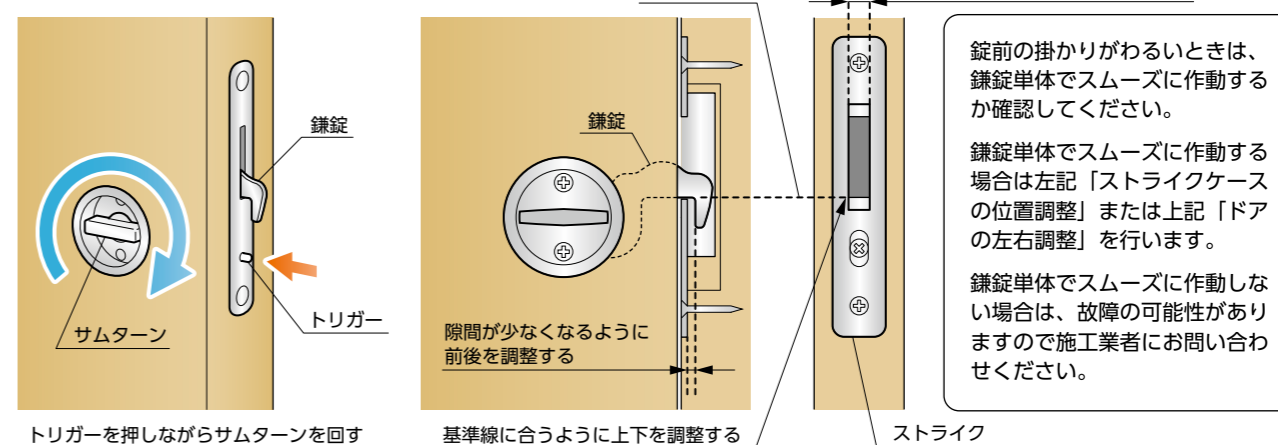


※ ドアが反るなど変形している場合は上部吊り車の左右調整で調整しきれない場合があります。  
※ ドアの近くに熱源がある場合や室内外の温度・湿度差が大きい場合はドアが反ってこすれる場合があります。その場合は熱源を離したり、室内外の温度・湿度差をなくしてください。しばらく時間が経つと改善する場合があります。

戸先側・戸尻側の上部吊り車の左右調整ネジを回して、ドアの位置を調整します。  
※ 破損する場合がありますので左右調整ネジを回しすぎないでください。

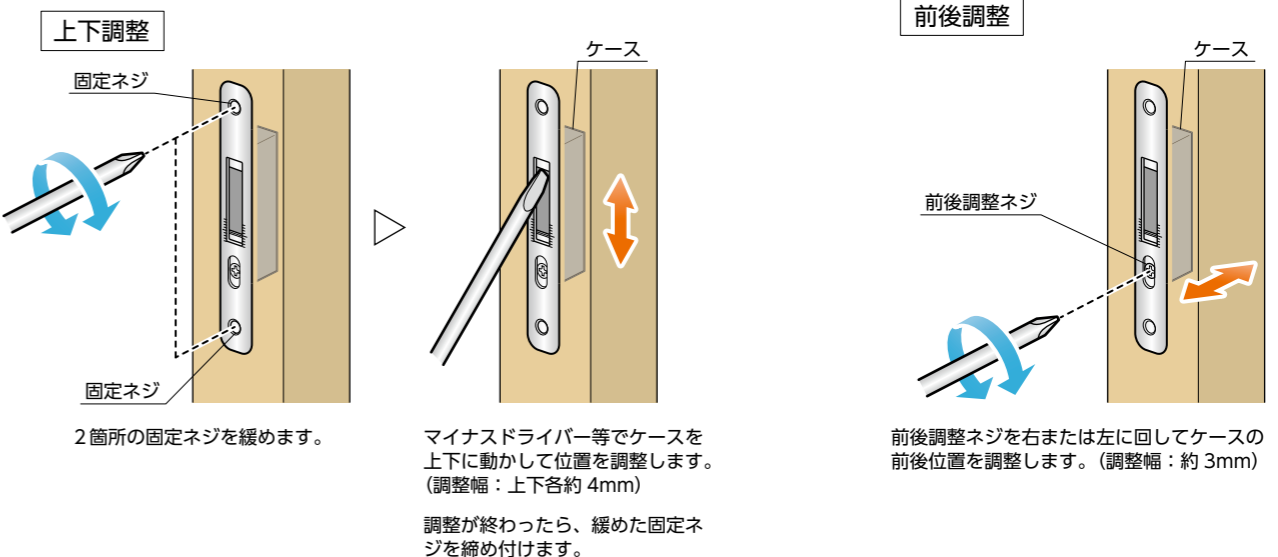
## 錠前の掛かりがわるいとき

- 鎌錠の動きを確認する



錠前の掛かりがわるいときは、鎌錠単体でスムーズに作動するか確認してください。  
鎌錠単体でスムーズに作動する場合は左記「ストライクケースの位置調整」または上記「ドアの左右調整」を行います。  
鎌錠単体でスムーズに作動しない場合は、故障の可能性がありますので施工業者にお問い合わせください。

- ストライクの位置を調整する

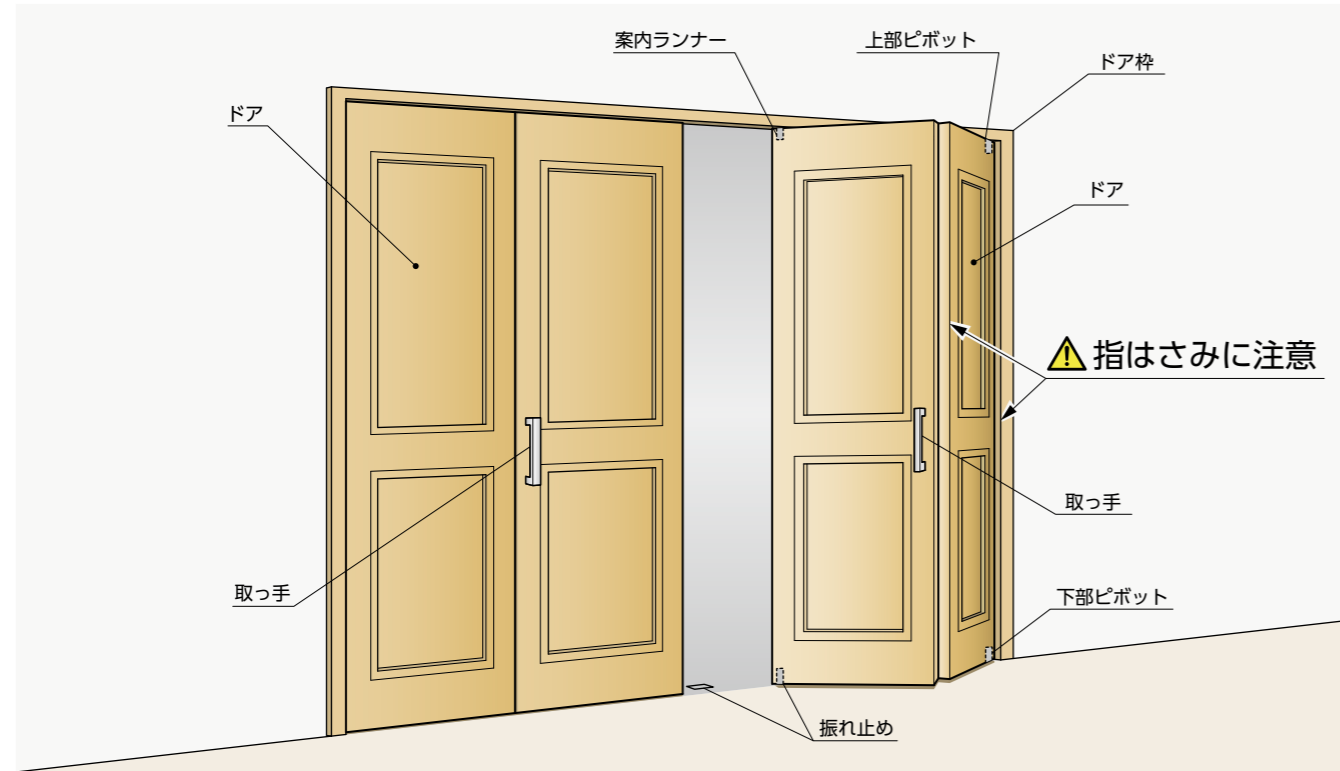




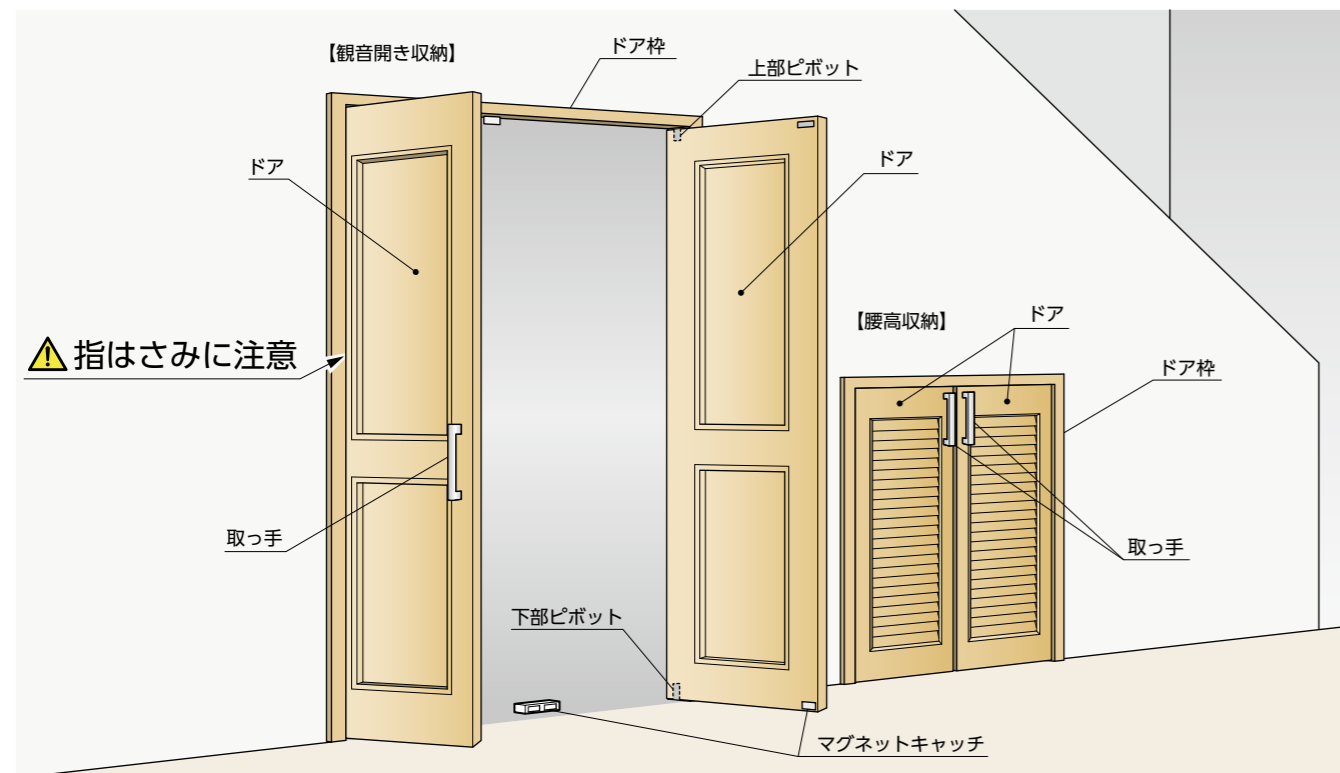
# 収納ドアタイプ 【クローゼットドア／観音開き収納／腰高収納】

**各部の名前** ※イラストは代表例の概要を示しています。ドアの形状は実物と異なる場合があります。

## ●クローゼットドア



## ●観音開き収納／腰高収納



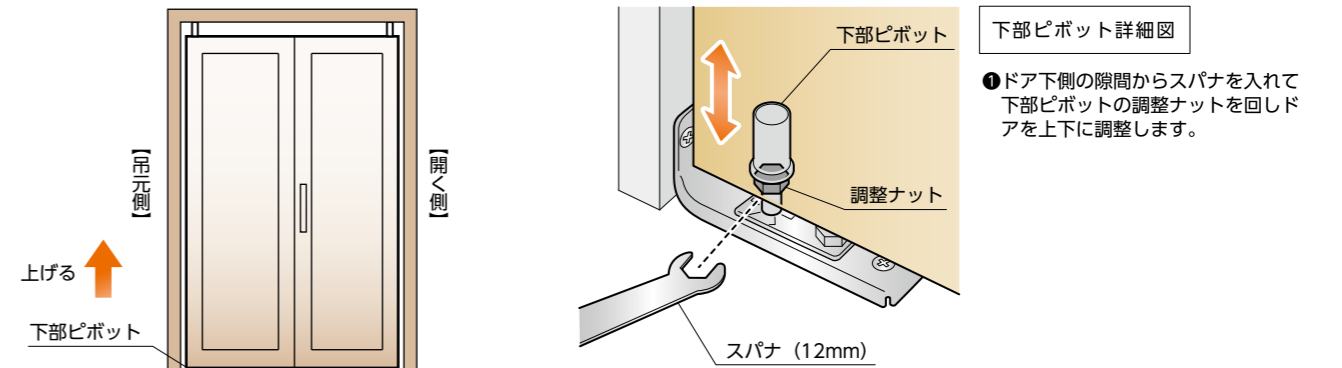
# 故障かな？と思ったら

ドアの調子がわるいときに確認してください。

## ドアが上がりすぎている／下がりすぎている、ドアが傾いているとき

### 上下調整方法（ドアが上がりすぎている／下がりすぎている）

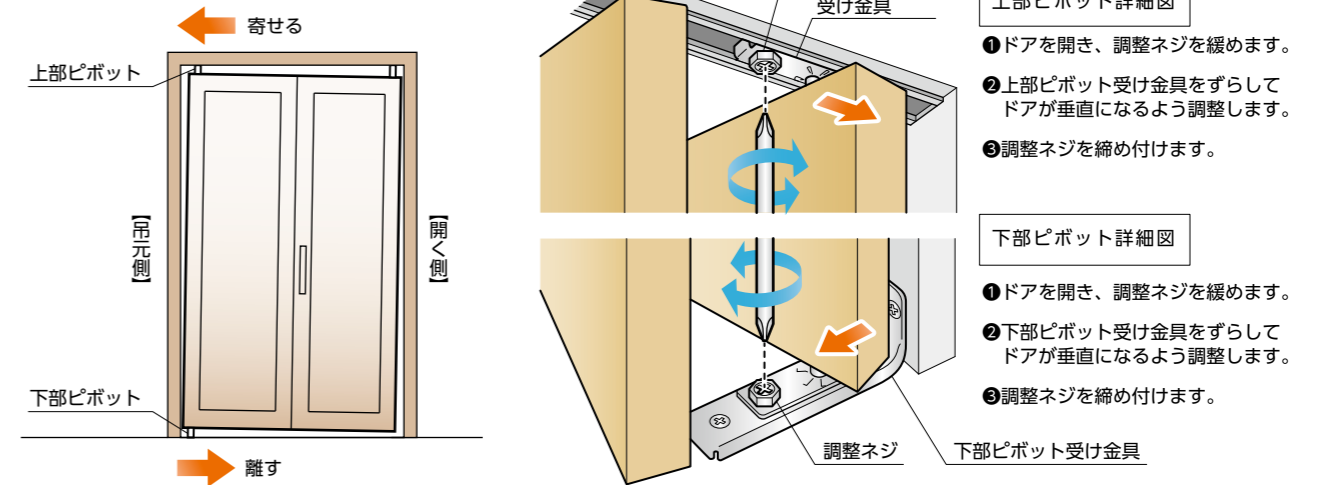
●例：ドアが下がりすぎている場合



※両扉の場合は左右のドアが揃うように調整してください。

### 左右調整方法（ドアが傾いていたり、ドアが左右どちらかに寄りすぎている）

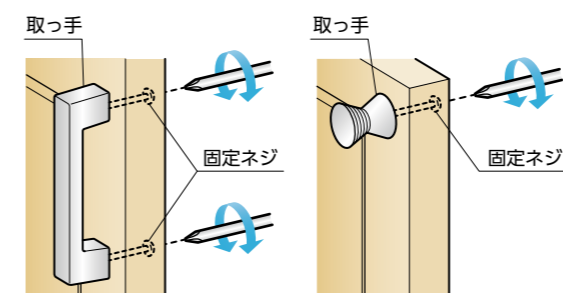
●例：ドアが傾いている場合



※両扉の場合は左右のドアが揃うように調整してください。  
※両扉の場合は左右のドアがぶつからないように調整してください。

**注意**  
作業の際は受け金具からピボットが外れないように注意してください。ドアが外れて思わぬケガをするおそれがあります。

### 取っ手がガタつくとき



取っ手の固定ネジをプラスドライバーで締め直してください。

**注意**  
取っ手がガタつく状態で使用を続けしないでください。取っ手が外れて思わぬケガをするおそれがあります。  
ネジ締めには電動工具を使用しないでください。回し過ぎによりドアや取っ手を破損するおそれがあります。



# 室内ドア ユーザーマニュアル

【対象製品生産期間：2022年10月以降】

商品に関するお問い合わせは、施工業者 または 弊社まで  
お願いいたします。



プレイリーホームズ株式会社  
<http://www.prairie.co.jp>

お問合せ  
受付番号 **052-930-7855**  
営業時間 8:30～17:00（土日祝・年末年始を除く）

<名古屋>  
〒461-0004 名古屋市東区葵3-7-14 IMYビル7F  
TEL (052) 930-7855 FAX (052) 930-7856

<松 本>  
〒390-1131 長野県松本市今井5031  
TEL (0263) 50-3911 FAX (0263) 50-3912